

EUROP ASSISTANCE REPATRIEERT OP ZATERDAG 12 MAART 70 PERSONEN NAAR BELGIE MET TWEE GIPSVLUCHTEN

Krokusvakantie 2011: Bijzonder forse toename (+74%) van het aantal medische skidossiers door valpartijen of botsingen, vaak ook tijdens het snowboarden, en daling van het aantal oproepen (7695, hetzij - 8 %) en technische tussenkomsten (2841, hetzij - 19%) in vergelijking met 2010 door goede verkeersomstandigheden op de Belgische en buitenlandse wegen.

Uit de vakantiebarometer van Europ Assistance blijkt dat de krokusvakantie voor nagenoeg de helft van de Belgen (46%) meer dan ooit een “heilige” vakantie is; een jaarlijkse vaste winterafspraken om heerlijk te genieten met familie of vrienden. Bovendien is een skivakantie de voorbije jaren betaalbaarder geworden en verkozen veel skiliefhebbers, die gewoonlijk in de Paasvakantie gaan skiën, om – rekening houdend met de late datum – toch nog in de Krokusvakantie de latten aan te binden. De voorbije week vertrokken de Belgische wintersportliefhebbers dan ook weer massaal richting skigebieden, waar ze dit jaar konden genieten van zeer goede weersomstandigheden, ondanks een wisselende sneeuwkwiteit op tal van skioorden.

Europ Assistance noteerde de voorbije week 7695 oproepen, met een traditionele piek de eerste maandag (1145 oproepen). Algemene trend dit jaar is de daling van het aantal oproepen (7695, hetzij - 8%), alsook van het totale aantal geopende dossiers (3677, hetzij - 8%) in vergelijking met 2010. Deze daling is te wijten aan de goede weersomstandigheden op de wegen richting skigebieden in vergelijking met de gevaarlijke wintertoestand op de wegen vorig jaar, waardoor minder dossiers zijn geopend voor problemen met de auto.

Dit jaar vonden er op de pistes opvallend meer ongelukken en valpartijen plaats dan in 2010. Europ Assistance noteerde een forse toename in het aantal medische skidossiers; in vergelijking met vorig jaar opende de bijstandsverlener liefst 74% meer dossiers (401). Opvallend is dat veel snowboarders in de klappen deelden. Vooral de jongere generatie lijkt gewonnen voor deze sport, en neemt hierbij vaak veel risico's. 32% van de slachtoffers is tussen 11 en 20 jaar en van het mannelijk geslacht. De meest voorkomende letsels zijn traditiegetrouw kneieblesures, gevolgd door typische snowboardblesures (pols-, schouder-, been- en armblesures).

Om de onfortuinlijke vakantiegangers op een professionele en gepersonaliseerde wijze bij te staan, organiseert Europ Assistance op zaterdag 12 maart een grootschalige repatriëring om hen in alle veiligheid en alle comfort terug naar België te brengen. Een indrukwekkende operatie die de bijstandsverlener al ruim 30 jaar onderneemt tijdens het laatste weekend van de krokusvakantie om de slachtoffers en hun familieleden desondanks de gebeurtenissen toch nog wat van hun skivakantie te laten genieten (in plaats van een vervroegde repatriëring). Hiervoor worden meer dan 30 personen gemobiliseerd en wordt een Airbus A320 afgehuurd met een capaciteit van 174 plaatsen met bestemming Grenoble (Frankrijk). Een ander vliegtuig zal dezelfde dag vanuit Innsbruck (Oostenrijk) vertrekken.



Krokusvakantie 2011: dagelijks gemiddeld 962 oproepen en 71 skidossiers

Het krokusverlof betekent voor steeds meer Belgen de start van een ontspannende skivakantie met vrienden of familie. Voor Europ Assistance staat de krokusvakantie echter gelijk aan een bijzonder drukke periode, want aan een skivakantie zitten ook talrijke risico's verbonden. Een gebroken been of pols na een te snelle afdaling, een ongelukkige valpartij op een ijsplek, een auto die niet meer wil starten... elk jaar behandelt Europ Assistance tijdens de krokusvakantie duizenden oproepen. Dit jaar was dit niet anders en ontving de bijstandsverlener 7695 oproepen (van vrijdag 4 maart tot en met vrijdag 11 maart) met een piek van 1145 oproepen op maandag 7 maart. Daarnaast opende Europ Assistance tijdens de krokusvakantie dagelijks 71 skidossiers (medische en technische dossiers inbegrepen), ofwel een stijging van 38% ten opzichte van 2010.

Forse toename van het aantal medische skidossiers (+74%)

Bijna 1/3 van de slachtoffers opgenomen in het ziekenhuis en al 203 gerepatrieerde personen

Europ Assistance opende van vrijdag 4 maart tot en met vrijdag 11 maart in totaal 345 medische skidossiers, goed voor een stijging van liefst 74% ten opzichte van vorig jaar. Deze stijging kan deels worden verklaard door de wisselende sneeuw kwaliteit afhankelijk van het gekozen skioord, maar ook door het steeds grotere aantal Belgen dat naar de skigebieden trekt, aangetrokken door de opvallend democratische prijzen. De deels samenvallende vakantieperiodes in Frankrijk en Oostenrijk verklaren eveneens de grotere drukte. Veel beginnende en onervaren ski- en snowboarders wagen zich op de pistes met alle gevolgen van dien.

Traditiegetrouw stelt Europ Assistance een piek van ongelukken vast in het midden van de week. Skiërs zijn dan al wat zelfzekerder op de piste dan in het begin van de week en worden minder waakzaam. De vele skiërs op de piste liggen aan de oorzaak van vele botsingen een grotere aantal ongelukken tot gevolg. Dit jaar moest één derde van de gekwetsten in het ziekenhuis opgenomen worden tegen één vijfde vorig jaar. Deze stijging is te wijten aan de ernst van de blessures, die enerzijds afkomstig zijn van de talrijke botsingen omwille van de drukte op de pistes, en anderzijds door de dagelijks wisselende hoeveelheid en kwaliteit van de sneeuw. Een val op een piste met een ijsslaag of met weinig sneeuw heeft meestal grotere gevolgen.

In totaal repatrieerde Europ Assistance deze week al 230 personen naar België, dit omdat het medisch genooddaakt was of omdat de slachtoffers meteen naar huis wilden terugkeren. Voor slachtoffers die niet dringend moesten gerepatrieerd worden en die verkozen om ter plaatse te blijven met hun familie organiseert Europ Assistance op zaterdag 12 maart een grootschalige repatriëringsoperatie met 2 gipsvluchten die dit jaar 70 personen repatriëren.

De skiongelukken deden zich hoofdzakelijk voor in Frankrijk (43%, identiek aan vorig jaar), gevolgd door Oostenrijk (32%, + 4 punten), Zwitserland (15%, -1 punt) en Italië (9%, -3 punten).

Zoals steeds zijn er opnieuw verschillen merkbaar tussen Franstaligen en Nederlandstaligen wat betreft de keuze van de vakantiebestemming: Franstaligen verkiezen nog altijd Frankrijk en Zwitserland, Nederlandstaligen gaan traditiegetrouw vaker naar Oostenrijk.



Talrijke dossiers geopend voor jonge (mannelijke) snowboarders

Europ Assistance stelt vast dat, net zoals in 2010, nagenoeg 1 op 2 skislachtoffers (44%) jonger is dan 20 jaar (tussen 0 en 20 jaar).

De meest voorkomende letsels van de jongsten (**jonger dan 10 jaar**) zijn knie (14%) en beenblessures (27%). Daarnaast is er bij de jongsten - ondanks de verplichting in de skischolen en in sommige landen van het dragen van een helm - een verdrievoudiging te melden van het aantal hoofdblessures (18% vs 6% vorig jaar). Steeds meer kinderen beginnen op zeer jonge leeftijd te skiën of te snowboarden. Bij een botsing met een volwassene lopen deze jonge kinderen veel meer het risico een hoofdletsel over te houden.

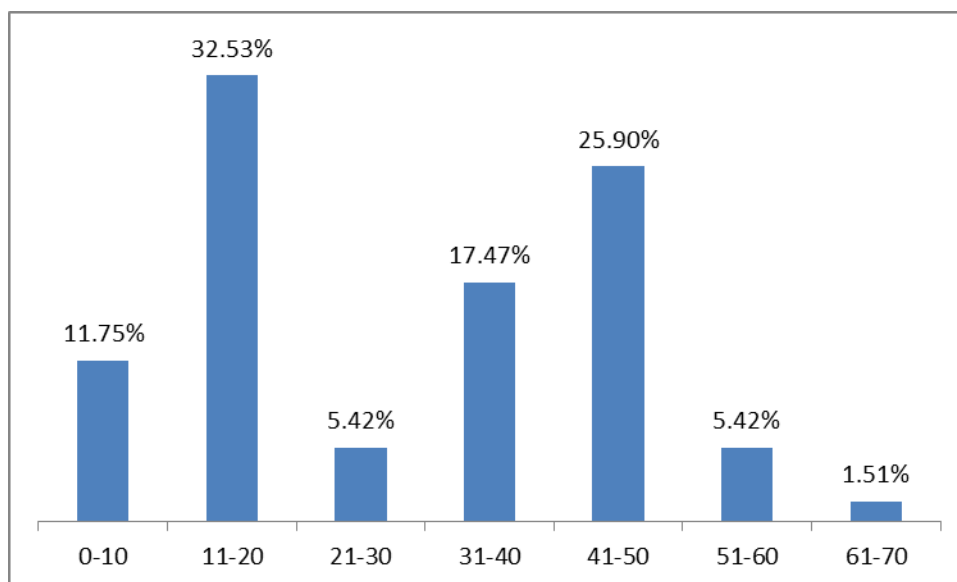
De leeftijdscategorie van **11 tot 20 jaar** vertegenwoordigt, net zoals vorig jaar, een derde van de slachtoffers. Ook dit jaar werden jongeren tussen 11-20 jaar getroffen door knie-, been- en vooral ook polsblessures (29% vs 19%), hier ook een gevolg van het succes van het snowboarden. Opvallend is dat het vooral de, vaak waaghalzende, jongens zijn die in deze leeftijdscategorie het slachtoffer zijn van een ongeluk (21% vs 13% meisjes).

Dit jaar liepen de **21-30 jarigen** gelijkaardige blessures als die van 2010, met name blessures die gelinkt zijn aan de beoefening van het snowboarden (schouder (29%), pols (21%) en hoofd (7%)).

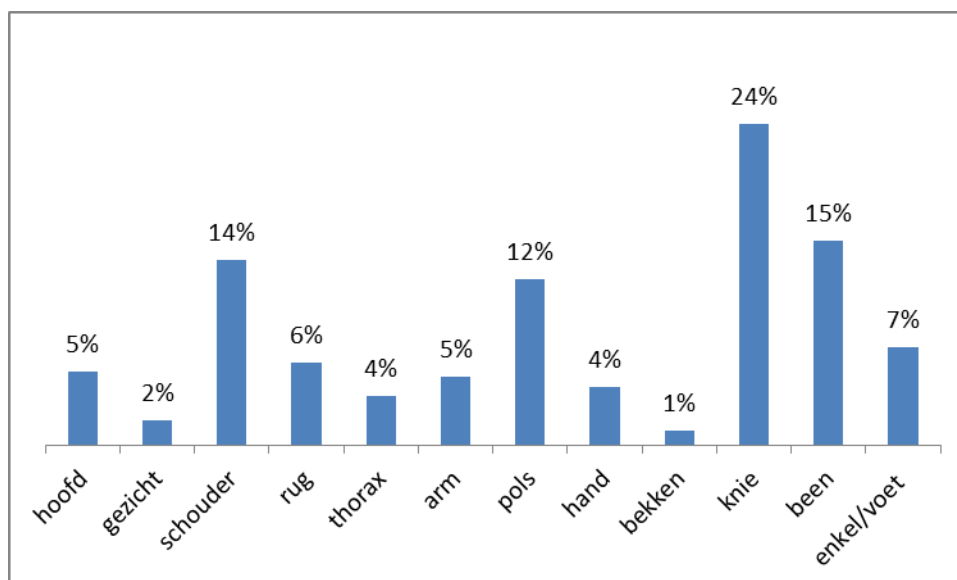
Daar waar jonge kinderen en tieners het slachtoffer worden van een ongeluk tijdens het snowboarden, worden **31-40 jarigen** vaker getroffen door skiongelukken. De meest voorkomende blessures zijn knie- (45%), schouder- (11%), en beenblessures (9%); m.a.w, de traditionele skiblessures.

In de leeftijdscategorie **van 41 tot 50 jaar** stellen we een lichte daling vast van het aantal blessures in vergelijking met 2010 (26% vs 32%). Meer vrouwen (15% vs 11%) dan mannen werden in deze leeftijdsgroep het slachtoffer van een ski-ongeluk.

Leeftijd van de slachtoffers



Aard van de skiletfels





203 repatriëringen tijdens de vakantie, en 70 gerepatrieerde personen aan boord van de gipsvluchten 2011

Dit jaar keren 70 onfortuinlijke wintersporters met de “gipsvluchten” van Europ Assistance terug huiswaarts. De bijstandsverlener chartert hiervoor twee vliegtuigen, één met bestemming Grenoble en één met bestemming Innsbruck. Dit alles voor de repatriëring van de pechvogels uit de Franse en Zwitserse skigebieden enerzijds, en de Oostenrijkse, Duitse, en Italiaanse skistations anderzijds. Deze grootschalige actie wordt in goede banen geleid door een groep van 30 professionals van Europ Assistance, waaronder geneesheren/artsen, verplegers, brancardiers, assistenten,...

Aan boord komt zorg steeds op de eerste plaats en alles wordt in het werk gesteld om het de slachtoffers zo comfortabel mogelijk te maken. Zo worden de vliegtuigen speciaal uitgerust naargelang de aard van de skiblessure. Personen met ernstige blessures (gemiddeld 20%) worden liggend vervoerd. Wie een lichtere blessure heeft, (ongeveer 60%) beschikt over een speciaal aangepaste zetel om het been of de arm in alle comfort te laten rusten. De overige 20% van de slachtoffers kan een standaardzitplaats innemen. Ook aan de gezinsleden wordt gedacht; zij kunnen eveneens plaatsnemen in een van de “gipsvluchten” van Europ Assistance. Een niet onbelangrijk punt als men weet dat bijna 1 slachtoffer op 2 tussen 0 en 20 jaar is.

Ook verre zonbestemmingen tijdens de krokusvakantie

Er zijn ook Belgische vakantiegangers die tijdens de voorbije krokusvakantie naar de zon trokken. Europ Assistance stelt vast dat 37% van de dossiers gaan over problemen die plaatsvonden op deze zonbestemmingen. Deze deden zich vooral voor in Frankrijk (16%) en Spanje (11%). Ondanks de stormloop naar de Canarische Eilanden omwille van de crisis in het Midden-Oosten opende Europ Assistance hier opvallend weinig dossiers (2%). De meest voorkomende blessures zijn breuken (28%), gevolgd door de problemen met het maagdarmsysteem (10%), tropische infecties (10%), cardiovasculaire problemen (8%), en ademhalings- en huidaandoeningen (6%).

De foto's van de gipsvlucht 2011 zijn beschikbaar op de site www.europ-assistance.be – persluik (in de loop van zaterdagavond 12 maart)

Persinfo :

Europ Assistance Belgium N.V.

Ivan CORNETTE
Sales & Marketing Director
Tel: 0495/59.30.74
Mail: ivan.cornette@europ-assistance.be
Site : www.europ-assistance.be

Xavier Van Caneghem
PR & Market Analyst
Tel: 0473/46.82.00
xavier.van.caneghem@europ-assistance.be

Persinfo

Interel 402 PR
Gretel De Block & Anhthi Nguyen
Tel: 02/761.66.32 – 0479 37 22 37
Mail : gretel.deblock@interel402pr.be

Europ Assistance Belgium N.V.

Triomflaan 172 – 1160 Brussel – Tel +32 (0)2 533 75 75 – Fax + 32 (0)2 533 77 88
www.europ-assistance.be