

**EUROP ASSISTANCE RAPATRIE CE SAMEDI 12 MARS 70 PERSONNES VERS  
LA BELGIQUE À BORD DE DEUX AVIONS DES NEIGES**

**12 mars 2011**

*Vacances de Carnaval 2011 : augmentation considérable (+74 %) du nombre de dossiers médicaux liés à des chutes ou des accidents de ski, souvent lors de la pratique du surf. Par contre, moins d'appels (7695, soit - 8 %) et d'interventions techniques liés aux moyens de transport (2841, soit - 19 %) qu'en 2010, en raison des bonnes conditions de circulation sur les routes belges et étrangères*

Le baromètre des vacances d'Europ Assistance montre que les vacances de Carnaval sont plus que jamais des vacances "sacrées" pour près de la moitié des Belges (46%) ; il s'agit en effet d'un rendez-vous hivernal annuel passé en famille ou entre amis. Ces dernières années, les vacances de neige sont d'ailleurs devenues plus abordables financièrement, sans parler des skieurs qui, cette année, ont opté pour les vacances de Carnaval, plutôt que celles de Pâques, en raison de la date tardive de celles-ci.

La semaine passée, les férus de sports d'hiver sont donc de nouveau partis en masse en direction des stations de ski où ils ont pu profiter de très bonnes conditions climatiques malgré la qualité variable de la neige dans de nombreuses stations.

Durant cette semaine de Carnaval, Europ Assistance a reçu 7695 appels avec un pic traditionnel le premier lundi (1145 appels). La tendance générale de cette année est la baisse du nombre d'appels (7695, soit -8 %) ainsi que du nombre total de dossiers ouverts (3677, soit -8 %) par rapport à 2010. Cette baisse s'explique par les bonnes conditions climatiques sur les routes en direction des stations de ski par rapport aux conditions hivernales dangereuses sur les routes l'an dernier, ce qui a provoqué moins de problèmes techniques liés à la voiture.

Le nombre d'accidents et de chutes sur les pistes a lui, par contre, considérablement augmenté par rapport à 2010. Europ Assistance a constaté une forte hausse du nombre de dossiers médicaux ski. Comparativement à l'année passée, l'assureur a ouvert 74 % de dossiers en plus (401). De nombreux surfeurs en sont à l'origine. C'est principalement la jeune génération qui semble séduite par ce sport, une génération qui prend souvent beaucoup de risques. 32 % des victimes ont entre 11 et 20 ans et sont de sexe masculin. Les blessures les plus fréquentes sont les blessures au genou, ainsi que les blessures caractéristiques du surf (poignet, épaule, jambe et bras).

Afin d'apporter une aide professionnelle et personnalisée aux vacanciers malchanceux, Europ Assistance organise ce samedi 12 mars un rapatriement à grande échelle, qui leur assure un retour confortable en Belgique, en toute sécurité. Une opération impressionnante entreprise par Europ Assistance depuis plus de 30 ans déjà et qui a lieu le dernier week-end de la semaine de Carnaval pour permettre aux victimes qui le souhaitent, ainsi qu'aux membres de leur famille, de profiter malgré tout de leurs vacances jusqu'au dernier jour (au lieu d'un rapatriement plus tôt dans la semaine). Pour mener à bien cette opération, l'assureur mobilise plus de 30 personnes et affrète entièrement un Airbus A320, d'une capacité de 174 places vers Grenoble (France). Un autre avion part le même jour d'Innsbruck en Autriche.

Europ Assistance Belgium S.A.

Bld. du Triomphe 172 – 1160 Bruxelles – Tél +32 (0)2 533 75 75 – Fax + 32 (0)2 533 77 88

[www.europ-assistance.be](http://www.europ-assistance.be)



## **Vacances de Carnaval 2011 : une moyenne quotidienne de 962 appels et de 71 dossiers ski**

Pour de nombreux Belges, les vacances de Carnaval sont l'occasion idéale de partir skier et de se détendre entre amis ou en famille. Cette semaine s'avère par conséquent très intense pour Europ Assistance, car les vacances à la neige sont propices aux accidents. Une jambe ou un poignet cassé suite à une descente trop rapide, une chute malheureuse sur une plaque de verglas, une voiture qui ne veut plus démarrer... Europ Assistance reçoit chaque année des milliers d'appels pendant la semaine de Carnaval. Cette semaine, l'assureur a reçu 7695 appels (du vendredi 4 mars au vendredi 11 mars inclus) avec des pointes de 1145 appels le lundi 7 mars. Pendant les vacances de Carnaval, Europ Assistance a également ouvert 71 dossiers ski par jour (dossiers médicaux et techniques inclus), soit une hausse importante de 38% par rapport à 2010.

### **Augmentation importante du nombre de dossiers médicaux ski (+74 %) Près d'un tiers des personnes accidentées sont hospitalisées et 203 personnes déjà rapatriées**

Entre le vendredi 4 mars et le vendredi 11 mars, Europ Assistance a ouvert au total 401 dossiers médicaux ski, ce qui représente une augmentation de près de 74 % par rapport à l'année précédente. Cette hausse peut s'expliquer en partie par la qualité variable de la neige selon la station de ski, mais aussi par le nombre croissant de Belges qui partent pour les stations de ski, séduits par les prix démocratiques. Elle s'explique également par la date de nos vacances de Carnaval qui correspond partiellement aux vacances scolaires de la France et de l'Autriche. De nombreux skieurs et surfeurs inexpérimentés se risquent sur les pistes, avec toutes les conséquences que cela implique.

Traditionnellement, Europ Assistance observe un pic d'accidents en milieu de semaine, les skieurs se sentant plus à l'aise sur les pistes par rapport au début de celle-ci et relâchant quelque peu leur attention. Cette année, 1/3 des accidentés ont dû être hospitalisés contre 1/5 l'année passée. Cette augmentation est due à la gravité des blessures, provoquées d'une part par les nombreuses collisions, conséquence du taux de fréquentation important des pistes, et d'autre part par la quantité et la qualité de la neige variant chaque jour. Une chute sur une piste glacée ou peu enneigée est souvent plus conséquente.

Cette semaine, Europ Assistance a déjà rapatrié 230 personnes vers la Belgique, soit pour des raisons médicales, soit parce que la victime souhaitait rentrer chez elle directement. Pour les personnes dont les lésions ne nécessitent pas un rapatriement urgent et qui souhaitent rester sur place avec leur famille, Europ Assistance propose un rapatriement à grande échelle ce samedi 12 mars à bord de 2 Avions des Neiges, qui rapatrient cette année 70 personnes.

Les accidents de ski ont eu lieu principalement en France (43%, comme l'an dernier), suivie par l'Autriche (32 %, hausse de 4 points), la Suisse (15 %, baisse de 1point) et l'Italie (9%, baisse de 3 points)



On constate également toujours certaines différences entre francophones et néerlandophones concernant le choix des destinations : les francophones privilégient la France et la Suisse. Les néerlandophones partent davantage en Autriche.

### **Beaucoup de dossiers ouverts pour de jeunes surfeurs principalement de sexe masculin**

Europ Assistance constate, comme en 2010, qu'un peu moins d'une victime sur deux (44 %) a moins de 20 ans (entre 0 et 20 ans).

Les plus jeunes (**moins de 10 ans**) sont victimes de lésions aux genoux (14 %) et aux jambes (27 %). De plus, malgré l'obligation du port du casque dans les écoles de ski et dans certains pays, on constate que le nombre de lésions de la tête a triplé (18 % contre 6 % l'année passée). De plus en plus d'enfants commencent en effet à skier ou à pratiquer le snowboard très tôt. Lors d'une collision avec un adulte, ces jeunes enfants courent plus de risque d'être touchés à la tête.

La catégorie des **11-20 ans** représente, comme l'année dernière, près d'un tiers des blessés. Cette année encore, bon nombre de lésions qui touchent les jeunes entre 11-20 ans concernent les genoux, les jambes et surtout les poignets (29 % contre 19 %), conséquence d'une pratique répandue du snowboard. On constate que ce sont principalement les garçons, plus téméraires, qui sont victimes d'accidents dans cette catégorie d'âge (21 % contre 13 % de filles).

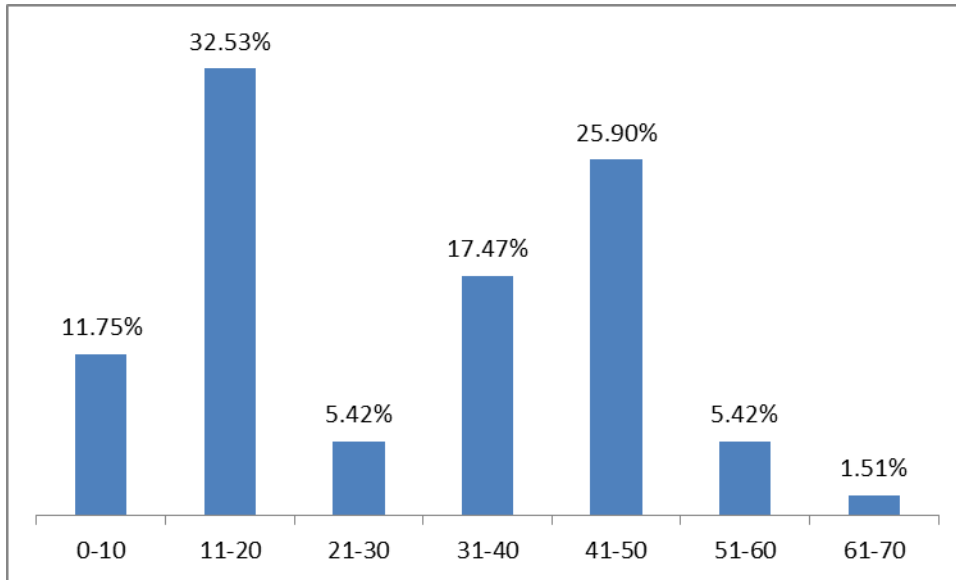
Cette année, les **21-30 ans** ont souffert de blessures similaires à l'année 2010, à savoir celles liées à la pratique du surf (épaule (29%), poignet (21%) et à la tête (7%)).

Alors que les jeunes enfants et les adolescents sont plus souvent victimes d'accidents liés à la pratique du snowboard, les **31-40 ans** sont plus sujets aux accidents de ski. Les traumatismes les plus fréquents concernent les genoux (45 %), les épaules (11%) et les jambes (9 %), c'est-à-dire les blessures caractéristiques du ski.

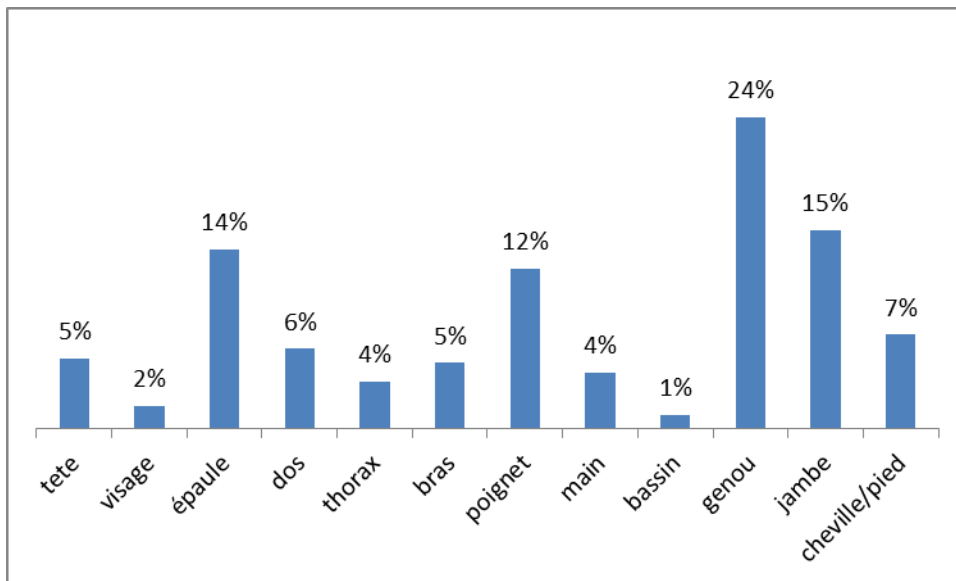
Chez les **41-50 ans**, nous constatons une légère diminution du nombre de blessures par rapport à 2010 (26 % contre 32 %). Dans cette catégorie d'âge, les femmes sont plus souvent victimes d'accidents de ski que les hommes (15 % contre 11 %).



Tranche d'âge des blessés



Pathologies du ski





## 203 rapatriements pendant les vacances, et 70 personnes à bord des Avions des Neiges 2011

Cette année, quelques 70 vacanciers malchanceux rentreront chez eux à bord des « Avions des Neiges » d'Europ Assistance. L'assureur a ainsi affrété deux avions, l'un à destination de Grenoble et l'autre d'Innsbruck, afin de rapatrier les vacanciers accidentés des stations françaises et suisses d'une part, et des stations autrichiennes, allemandes et italiennes d'autre part. Cette action à grande échelle est menée à bien par un groupe de 30 professionnels d'Europ Assistance, parmi lesquels des médecins, infirmiers, brancardiers, assistants...

Les soins à bord des vols sont évidemment la priorité et tout est mis en œuvre pour que les victimes soient installées le plus confortablement possible. Les avions sont spécialement aménagés pour accueillir les passagers selon les exigences liées à leurs blessures. Les plus touchés (en moyenne 20 %) sont couchés sur des civières. Les blessés plus légers (environ 60 %) disposent d'un siège supplémentaire pour poser confortablement leur jambe ou leur bras. Les blessés rapatriés restants (20 %) occupent une place assise classique. Les membres de la famille ne sont pas laissés pour compte : ils peuvent également prendre place dans « l'Avion des Neiges » d'Europ Assistance. Un point non négligeable quand on sait qu'une victime sur deux a moins de 20 ans.

### Les destinations lointaines et ensoleillées pendant les vacances de Carnaval

Certains vacanciers belges ont préféré partir vers des destinations lointaines et ensoleillées durant les vacances de Carnaval. Europ Assistance constate que les problèmes médicaux rencontrés dans ce type de destinations représentent 37 % des dossiers. Ils ont surtout eu lieu en France (16 %) et en Espagne (11 %). Malgré la ruée sur les Iles Canaries en raison de la crise au Moyen-Orient, Europ Assistance y a ouvert peu de dossiers (2 %). Les pathologies les plus fréquentes sont les fractures (28 %), suivies des problèmes gastro-intestinaux (10%), des infections et maladies tropicales (10 %) cardiovasculaires (8 %), et des troubles respiratoires (6 %).

**Les photos des Avions des Neiges 2011 sont disponibles sur le site [www.europ-assistance.be](http://www.europ-assistance.be) – volet presse (vers 19 h le samedi 12 mars)**

#### Info presse :

##### **Europ Assistance Belgium S.A.**

Elise Mertens de Wilmars

PR Manager

Tél. : 0486/27.92.32

Mail : [elise.mertens@europ-assistance.be](mailto:elise.mertens@europ-assistance.be)

Site : [www.europ-assistance.be](http://www.europ-assistance.be)

Xavier Van Caneghem

PR & Market Analyst

Tél. : 0473/46.82.00

[xavier.van.caneghem@europ-assistance.be](mailto:xavier.van.caneghem@europ-assistance.be)

##### **Interel 402 PR**

Gretel De Block & Véronique Adam

Tél. : 02/761.66.32 – 0479 37 22 37 - Mail : [gretel.deblock@interel402pr.be](mailto:gretel.deblock@interel402pr.be)

##### **Europ Assistance Belgium S.A.**

Bld. du Triomphe 172 – 1160 Bruxelles – Tél +32 (0)2 533 75 75 – Fax + 32 (0)2 533 77 88

[www.europ-assistance.be](http://www.europ-assistance.be)