

**EUROP ASSISTANCE RAPATRIE CE SAMEDI 20 FEVRIER 48 PERSONNES VERS
LA BELGIQUE À BORD DES AVIONS DES NEIGES**

Vacances de Carnaval 2010 : plus d'appels (8348, soit +53%) et de dossiers ski (416, soit + 16%) qu'en 2009 et une forte augmentation des dossiers techniques (3411, soit +86%) due aux mauvaises conditions de circulation en Belgique et à l'étranger lors du premier week-end des départs.

Cette année, les férus de sports d'hiver ont encore été nombreux à partir, ce qui a occasionné bon nombre d'accidents et de chutes. Europ Assistance a ainsi reçu 7300 appels pendant la période de Carnaval avec un pic d'appel traditionnel le premier lundi des vacances (1513 appels). Fait remarqué cette année : le premier vendredi des vacances (12/02) comptabilise 1125 appels contre 722 l'année passée. Une augmentation de 56% par rapport à 2009 générée par les mauvaises conditions climatiques sur la route des départs. L'augmentation globale du nombre d'appels en 2010 par rapport à 2009 (+53%) s'explique d'une part par l'intégration de nombreux nouveaux clients dans le portefeuille d'Europ Assistance, jumelée aux conditions de circulation difficiles sur le réseau routier européen, notamment en Belgique, en France et en Italie et au plus grand nombre d'accidents de ski (+14%) par rapport à l'année précédente.

Europ assistance constate que près d'une victime sur deux est âgée de moins de 20 ans (42%). Toutefois, les blessures à la tête sont beaucoup moins fréquentes chez les 11-20 ans par rapport à l'année dernière grâce au port du casque rendu obligatoire dans certaines destinations. Ce type de blessure ainsi que les blessures aux poignets touchent actuellement davantage les 20-30 ans qui sont sans doute moins enclins à porter un casque lors de leur pratique du surf.

Afin d'apporter une aide professionnelle et personnalisée aux vacanciers malchanceux, Europ Assistance organise le samedi 20 février un rapatriement à grande échelle, qui leur assure un retour confortable en Belgique, en toute sécurité. Une opération impressionnante entreprise par Europ Assistance depuis plus de 25 ans déjà et qui a lieu le dernier week-end de la semaine de Carnaval pour permettre aux victimes qui le souhaitent, ainsi qu'aux membres de leur famille, de profiter malgré tout de leurs vacances jusqu'au dernier jour (au lieu d'un rapatriement plus tôt dans la semaine). Pour mener à bien cette opération, l'assureur mobilise plus de 30 personnes et affrète entièrement un Airbus A 320, d'une capacité de 174 places vers Grenoble (France). Un autre avion partira le même jour d'Innsbruck en Autriche.

La semaine de Carnaval 2010: une moyenne quotidienne de 1044 appels et de 52 dossiers ski

Pour de nombreux Belges, les vacances de Carnaval sont l'occasion idéale de partir skier et de se détendre. Cette semaine s'avère par conséquent très intense pour Europ Assistance, car les vacances à la neige sont propices aux accidents. Une jambe ou un poignet cassés suite à une descente trop rapide, une chute malheureuse sur une plaque de verglas en station, une voiture qui ne veut plus démarrer... Europ Assistance reçoit chaque année des milliers

d'appels pendant la semaine de Carnaval. Cette semaine, l'assureur a reçu 8348 appels (chiffres du vendredi 12 février jusqu'au vendredi 19 février inclus), avec des pointes de 1513 appels (premier lundi des vacances) et 1125 le premier vendredi (12/02) des vacances (dû aux mauvaises conditions météo sur la route des départs). Cette hausse globale du nombre d'appels s'explique d'une part par l'intégration de nouveaux clients cette année dans le portefeuille d'Europ Assistance (+20%), et d'autre part par des conditions de circulation difficiles, dues aux intempéries, non seulement en Belgique mais aussi sur les routes menant aux stations de ski en France et en Italie.

Rappelons qu'Europ Assistance a reçu 855 appels le premier week-end de carnaval (du 12 au 14 février), soit une augmentation de plus de 70% comparé au weekend des départs en 2009. Pendant la semaine de carnaval, Europ Assistance a ouvert 416 dossiers ski (médicaux et techniques), soit une augmentation de 16% par rapport à 2009.

232 dossiers médicaux pour le ski, 22% d'accidentés hospitalisés et 125 personnes déjà rapatriées

Entre le vendredi 12 et le samedi 20 février, Europ Assistance a ouvert au total 232 dossiers médicaux ski, soit une augmentation de près de 14% par rapport à l'année précédente. Traditionnellement, Europ Assistance observe un pic d'accidents en milieu de semaine (55 accidents le mercredi), les skieurs se sentant plus à l'aise sur les pistes par rapport au début de la semaine et relâchant quelque peu leur attention. Le taux de fréquentation des pistes et les bonnes conditions de ski expliquent également le nombre plus élevé d'accidents. Cette année, 22% des accidentés ont dû être hospitalisés.

Au cours de la semaine de Carnaval, Europ Assistance a déjà rapatrié 125 personnes vers la Belgique, soit pour des raisons médicales, soit parce que la victime le souhaitait. Pour les personnes dont les lésions ne nécessitent pas un rapatriement urgent et qui souhaitent rester sur place avec leur famille, Europ Assistance propose un rapatriement à grande échelle ce samedi 20 février à bords des Avions des Neiges, qui rapatrient cette année 48 personnes.

Les accidents de ski ont eu lieu principalement en France (43%), suivie par l'Autriche (28%), la Suisse (16%) et l'Italie (12%). La tendance observée ces deux dernières années se voit confirmée, à savoir une hausse du nombre de départs vers ces trois pays au détriment de la France où les possibilités de logement sont plus rapidement limitées. En effet, les périodes de vacances scolaires françaises coïncident avec les arrivées de touristes étrangers.

On constate également toujours certaines différences entre francophones et néerlandophones concernant le choix des destinations : les francophones privilégient encore la France (28% des dossiers vs 13%), les néerlandophones partent davantage en Autriche (23% des dossiers vs 7%).

Davantage d'accidents de ski chez les 41-50 ans

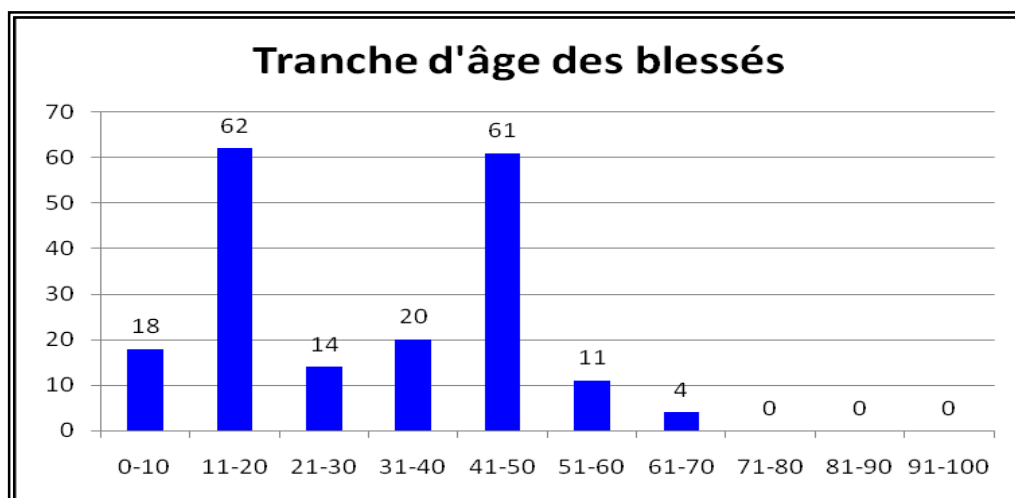
Europ Assistance remarque qu'un peu moins d'une victime sur deux a moins de 20 ans (42%). Les **moins de 10 ans** sont toujours principalement victimes de lésions aux genoux et aux jambes (22%), mais moins que l'an dernier (respectivement 38% et 46%). Enfin, les lésions de la tête ne concernent que 6% des petits blessés, les enfants fréquentant davantage les écoles de ski qui imposent le port du casque.

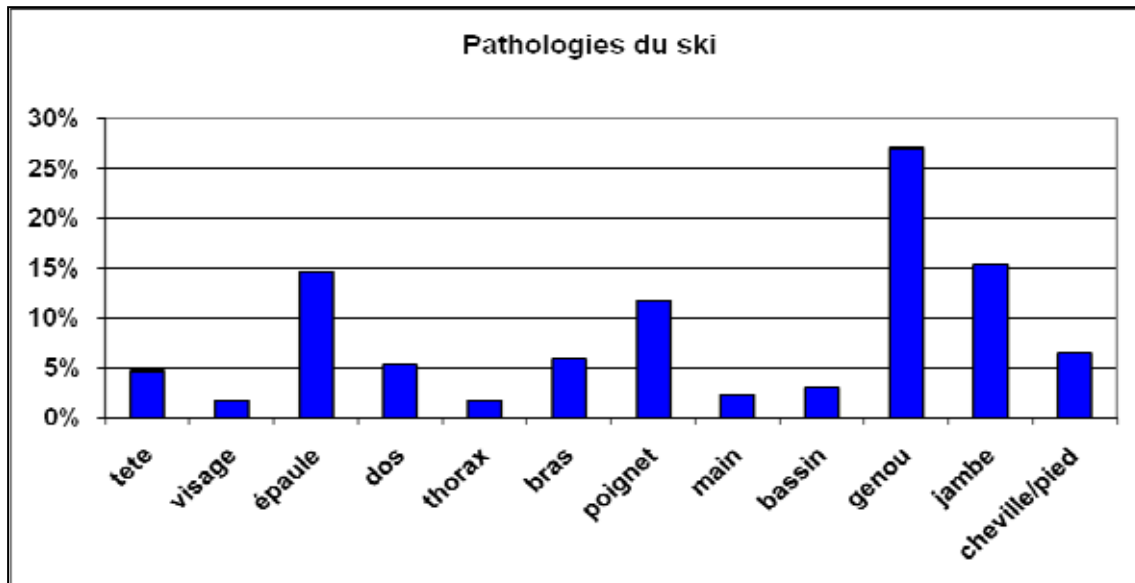
Les **11-20 ans** représentent 32% des blessés, un chiffre en baisse par rapport à 2009. Il semblerait que l'obligation du port du casque chez les plus jeunes dans plusieurs pays semble donc porter ses fruits. Comme chaque année, bon nombre de lésions qui touchent les jeunes entre 11-20 ans concernent les poignets (19%), conséquence d'une pratique répandue du snowboard. Par contre, bonne nouvelle cette année : les accidents provoquant des lésions de la tête sont deux fois moins nombreux chez ces jeunes (6% vs 13% en 2009).

Cette année par contre, la tranche des **21-30 ans** est plus sujette aux accidents liés à la pratique du surf (blessures aux poignets (29%), aux épaules (7%) et à la tête (14%)), car bon nombre d'entre eux pratiquent le surf sans le port du casque.

Quant aux **31-40 ans**, ils sont plus sujets aux accidents liés à la pratique du ski. Les traumatismes subis ici concernent principalement les genoux (30%), les jambes (15%) et les épaules (5).

Chez les **41-50 ans**, nous constatons une nette augmentation (32% en 2010 par rapport à 18% en 2009) des traumatismes dus au ski (genoux 39%, épaules 21% et jambes 15%). A noter que les blessures aux épaules et aux bras sont souvent liées à des collisions. La plupart des accidents sont généralement dus à l'inattention des skieurs, à une vitesse inappropriée et à une préparation physique insuffisante.





125 rapatriements pendant les vacances dont 48 à bord des Avions des Neiges 2010

Cette année, quelque 48 vacanciers malchanceux rentreront chez eux à bord de « l'Avion des Neiges » d'Europ Assistance. L'assureur a ainsi affrété un Airbus A 320 à destination de Grenoble afin de rapatrier les vacanciers accidentés. Le tout coordonné et encadré par l'équipe d'Europ Assistance : plus de 30 membres du personnel et accompagnateurs médicaux tels que médecins, infirmières, brancardiers...

Les soins à bord des vols sont évidemment la priorité, et tout est mis en œuvre pour que les victimes soient installées le plus confortablement possible. Les avions sont spécialement aménagés pour accueillir les passagers selon les exigences liées à leurs blessures. Les plus touchés sont couchés sur des civières. Les blessés plus légers disposent d'un siège supplémentaire pour poser confortablement leur jambe ou leur bras. Les blessés rapatriés restants occupent une place assise classique.

Les membres de la famille ne sont pas laissés pour compte : ils peuvent également prendre place dans « l'Avion des Neiges » d'Europ Assistance. Un point non négligeable quand on sait qu'une victime sur deux a moins de 20 ans.

Une forte augmentation des interventions techniques en Belgique

Durant toute la semaine de Carnaval, Europ Assistance a dû gérer 3042 dossiers techniques en Belgique (+86% par rapport à l'année passée), principalement à cause des mauvaises conditions météorologiques qui ont rendu la circulation très difficile sur tout le réseau routier belge au début des vacances. Les interventions techniques effectuées durant cette semaine concernaient à 78% des problèmes de pannes (batterie, moteurs, pneus...) et à 8% des accidents (en grande majorité des accrochages ou immobilisations suite aux conditions de circulation).

L'Opération Mono-volumes d'Europ Assistance : un rapatriement des accidentés de la route

Outre l' « Avion des Neiges », Europ Assistance organise, pendant la semaine de Carnaval, une action de rapatriement des victimes de la route et de leur véhicule. En effet, mercredi matin, le "camion charter" d'Europ Assistance est parti en direction des Alpes françaises avec 6 mono-volumes. Déposées en cours de route (à Chaumont, Dijon, Aigueblanche et Gap), ces voitures permettront de rapatrier les clients malchanceux qui auront subi une panne ou un accident. Elles seront à leur disposition jusqu'à la fin des vacances de Carnaval. Le camion charter rentrera en Belgique début de la semaine prochaine avec un chargement de voitures immobilisées.

Qu'en est-il des destinations lointaines et ensoleillées ?

Certains vacanciers belges ont préféré partir vers des destinations lointaines et ensoleillées durant les vacances de Carnaval. Europ Assistance constate que les problèmes médicaux rencontrés dans ce type de destinations représentent 33 % des dossiers. Ils ont surtout eu lieu en Espagne, aux Iles Canaries, en Inde, en Afrique du Sud et en Australie. Les pathologies les plus fréquentes sont les fractures (34%), suivis des problèmes d'ordre gastrique (14%), dermatologique (7%) et des troubles respiratoires (6%).

Les photos de l'opération « Avion des Neiges 2010 » sont disponibles sur le site www.europ-assistance.be – VOLET PRESSE (dimanche 21/2 dans le courant de la matinée)

Info presse

Europ Assistance Belgium S.A.

Elise Mertens

PR Manager

Tél: 0486/27.92.32

Mail : elise.mertens@europ-assistance.be

Site : www.europ-assistance.be

Xavier Van Caneghem

PR & Market Analyst

Tél 0473/46.82.00

xavier.van.caneghem@europ-assistance.be

Service Presse

Interel PR & PA

Annick Verdegem et Nathalie Woitrin

Tel: 0477/25.01.03 – 0477/37.01.47

Mail : annick.verdegem@interel.be